



Fragment d'una pintura de Joan Colom

Propietat de l'Ajuntament d'Arenys de Mar

# FESTES DE SANT ZENON - 1982



**B**envolguts convilatans: Per quarta vegada compleixo l'honrosa tasca de deslligar-vos una festa Major de Sant Zenon, en l'alegria, la pau i el major benestar possible.

Aquests darrers 7 anys i escatig, ens situen quasi al terme del primer període de vida municipal democràtica, i per consegüent, a prop d'un previsible relleu de persones al servei i comandament de la vila, i al final del meu mandat.

Tanmateix, podria aprofitar l'oportunitat per fer balanç i valorar la feina que des de l'Ajuntament s'ha realitzat; dels projectes en curs d'execució o bé programats; i de les possibilitats que s'endevinen magnífiques de cara al futur de la població. És clar, que també hi ha problemes, com el de l'atur forçós, que tant ens preocupa.

Considero que aquest no és encara el moment escaient per fer-ho. Però, valser sí, per repetir una idea àmpliament compartida per molta gent de que l'Arenys idealitzat que tots voldríem, no sols en l'aspecte administratiu i urbanístic, ans també en el més ambiciós d'aconseguir pel nostre poble, unes cotes ben altes de civisme, cultura i convivència, no és sols un afer i una responsabilitat de l'Ajuntament, sinó una empresa de treball, de fidelitat a les arrels i de coratge, en la qual tots hi hem de contribuir amb les nostres millors aportacions. I això cau tant dins l'àmbit de les accions de tipus individual com col·lectiu.

Anys enrera l'imatge de Sant Zenon, lluia pels carrers de la vila una sarment de cep carregada de raïms en procés de maduració. Verolats, segons els entesos. Un verol ufanós i entonat de colors, era presagi d'una collita ubèrrima.

Aquest és enguany el meu vot i el meu vehement anhel: que el simbòlic verol de Sant Zenon, sigui ara i sempre esplendorós pel bé i la prosperitat d'Arenys de Mar i dels arenyencs. Glòria a Sant Zenon!

JOAN-ENRIC GARCIA i FERRER  
Alcalde

Arenys de Mar, juliol de 1982.

**D**e la contribució que l'AJUNTAMENT fa a aquest conjunt d'actes que formen, que justifiquen aquest Programa que teniu a les mans –i que representa l'esforç i la il·lusió de moltes persones de les diferents Entitats culturals i esportives de la Vila– voldríem destacar, primerament, el treball d'en MIQUEL RUBIROLA, que, trencant una costum inveterada de, des d'aquestes mínimes pàgines, llençar cada any una mirada a la nostra entranyable història, ens convida a mirar la realitat actual de la nostra població, i des d'ella avançar cap al futur.

El seu estudi, documentat, minuciós, exhaustiu dins la seva obligada brevetat, es conclou en unes propostes de futur, en unes possibilitats de futur, que són d'alguna manera, un programa realista i assumible. Un programa per a treballar-hi... immediatament després de la festa que ara comencem!

La mirada al passat recent, es centra, aquest any, en la prestigiosa figura de l'artista en JOAN COLOM I AGUSTÍ, a qui l'AJUNTAMENT vol honorar, com se li deu, amb l'EXPOSICIÓ-HOMENATGE que s'ha muntat, amb la col·laboració valuosa del MUSEU D'ART MODERN de l'AJUNTAMENT DE BARCELONA, de SALES D'ART prestigioses i de col·leccionistes que amb la seva admiració per JOAN COLOM, ens permetran recontemplar i readmirar la seva important, característica obra. Als que han aportat els olis, els aiguaforts, els dibuixos de JOAN COLOM, gràcies!

I subratllar, darrerament, la vistositat de la festa dels Diables, Dracs, Gegants, Nans, i tota l'entranyable cridòria que el seu pas pels nostres carrers provocarà amb les seves evolucions sota el foc de «volcans» i «carretilles», com la nota festiva, colorista, eixordadora, que predisposa a una festa i a un gaudi que desitgem per a tots ben plaent.

EL CONSELL DE CULTURA

# JOAN COLOM i AGUSTÍ

(1879 - 1969)

Pintor paisatgista i gravador aiguafortista de la primera meitat del segle XX, nascut a Arenys de Mar el 1879. Pròpiament no va tenir mestre ni va pertànyer a cap escola, en el sentit estricte de la paraula. Després d'un viatge que va realitzar a Fernando Poo, d'on va tornar amb la salut malmesa, començà a pintar junt amb el seu amic el mestre Martí Alzina. Més tard anà a estudiar els mestres del MUSEO DEL PRADO.

El 1906 realitzà el seu primer viatge a Mallorca, i en tornant presentà a les barceloneses Galeries Dalmau, en una conjunta amb Isidre Nonell, una sèrie de dibuixos d'ambient ciutadà. El mateix any va participar a la Bienal de Madrid, i el següent en la



Foto I. Guitart

JOAN COLOM acompanyat de la Junta i varis socis de l'Ateneu Arenyenc, a la sortida de l'acte d'homenatge que se l'hi féu l'any 1932.

barcelonesa Exposició de Pintura i Dibuix. Anà després a realitzar estudis a París, on residí fins al 1912. Allí fou on va trobar una orientació pel seu art i on el seu temperament tingué camp apropiat per a començar a manifestar-se àmpliament.

L'impressionisme fou la seva guia. Després s'inclinà cap al realisme. Els seus paisatges mallorquins,

lo primer que exposà, havien ja manifestat la seva vigorosa personalitat. Però aquests que algú ha anomenat els seus excessos juvenils, varen ésser ben aviat frenats. Es dedicà enterament al paisatge, que realitzà a l'oli, a l'aiguafort, en dibuix aquarel·lat i sense aquarel·la, i encara al rentat.

Des del 1911 va participar en la major part dels certàmens i exposicions oficials que s'anaren celebrant a Barcelona, essent en tots ells premiat o distingit; en el Concurs que organitzà el Cercle Artístic, va ésser guardonat amb el segon premi dels paisatgistes. També ho fou amb el Premi dels Museus.

El 1926 l'Estat francès li adquirí el seu paisatge «Sant Climent», que el mateix any exposà a les parisenques Galeries Durand. El 1929 celebrà una gran exposició de paisatges catalans a la barcelonesa Sala Parés. El 1937 obtingué un gran èxit a Londres, com anteriorment havia obtingut a Venècia i a Pittsburg. Va seguir presentant periòdicament conjunts de les seves obres en distintes sales barcelonines, obtenint sempre èxits de crítica i públic, tal en l'exposició de paisatges castellans celebrada a la Sala Argos, en que foren adquirits tots els quadres. El 1950 exposà a la Sala Barcino amb l'èxit acostumat.

També practicà la decoració mural. Sota aquest

aspecte, mereix menció la que realitzà en un dels Salons del Palau Nacional de Montjuich, quan l'Exposició Internacional del 1929.

Com a dibuixant cultivà l'il·lustració de llibres, havent treballat per a la barcelonina Editorial Muntanyola. D'entre les obres per ell il·lustrades cal citar «L'ermità Maurici», de J. Roig i Raventós. En els seus anys juvenils, fou un dels col·laboradors artístics del setmanari barcelonès «Papitu», en la seva bona època.

En el conjunt de la seva obra, l'artista es mostra com animat de sentiments preimpressionistes. Els seus paisatges donen la mesura exacta d'un lirisme equilibrat, i transparenten la riquesa del profund sentit del pintor que, amb esperit selecte, els realitzà, substituint els temes pastorals de la pintura típicament bucòlica pel moviment i el dinamisme de les berenades a la font i els aplecs de les terres baixes catalanes. Pels seus grans mèrits en l'encertada plasació de l'encant estructural i pictòric d'aquelles animades escenes, és considerat Colom com el seu més qualificat glossador. Obres seves figuren en els Museus d'Art Modern de Barcelona i de Madrid i en les principals col·leccions barcelonines.

(Del *Diccionari Biogràfic d'Artistes de Catalunya*, de J. F. RÀFOLS).



# PROGRAMA D'ACTES

## DIA 7

A les 7 de la tarda, al Casalet: **Inauguració del I Concurs fotogràfic Agrupafoto 4/25.**

Riera Bisbe Pol, 71-73.

L'Exposició restarà oberta del 7 al 14 de juliol.

Horari de visites: De 7 a 9 del vespre.

A les 8, a la Pista Municipal Poliesportiva: **Torneig de Bàsquet Estiu 82.**

Partit pel 5.è i 6.è lloc.

A les 9,15: **Torneig Triangular Femení.**

A les 10,45 de la nit: **Gran Castell de Focs artificials** al capdavall de la Riera.

A les 11: Al Passeig Xifré, **Sardanes** davant de l'Ateneu.

Seguidament, a l'Envelat, **Ball** per la Cobla-Orquestra «Marina».

Durant el transcurs del Ball, es procedirà a l'elecció de la «**Pubilla d'Arenys de Mar 1982**».

## DIA 10

A les 9,30 del matí: Al Saló-Cafè de la Societat Cultural Gran Casino, **Gran Matinal de Billar, Competició a l'«Americana»**, entre els jugadors locals de categoria nacional, Srs. Estrada, Graupera, Casas, Delemus, Torrus i Vila.

A les 12,30: **Gran Final del Campionat Local de Billar**, modalitat Lliure, entre els socis Srs. Joaquim Vives de la Cortada i Santiago Gràcia.

A les 11: Al Casal Parroquial, **Torneig de Tennis de Taula Veterans**.

A les 4 de la tarda: **Tradicional visita col·lectiva** als internats de la Residència Geriàtrica del Sagrat Cor (Sant Narcís, 29), i als asilats de l'Asil Antoni Torrent, de les Germanetes dels Avis Desemparats, organitzada per l'Associació de Jubilats ASVAT.



A la Pista de les Escoles Joan Maragall:  
**Quadrangular de Futbol Sala.**

Centre del Sord de Manresa a Mataró i Agrupació del Sord-Mut d'Arenys de Mar.

Llar del Sord Vallès d'Orient-Granollers i Club del Sord de Reus (Província).

Final entre els equips guanyadors.

A les 5: A la Pista Municipal Poliesportiva,  
**Partits d'Hoquei.**

Benjamins	Arenys de Mar-Canet de Mar
5,45: Alevins	Arenys de Mar-Malgrat
6,30: Infantil B	Arenys de Mar-Turó Blanc
7,15: Infantil A	Arenys de Mar-Arenys de Munt
8,00: Sub-15	Arenys de Mar-C. E. Trèbol
9,00: Mini-Benjamins	Un combinat entre jugadors d'Arenys de Mar
10,00: Seniors	Arenys de Mar-Lloret de Mar

A les 6: A la Sala d'Actes de l'Ateneu Arenyenc, **Concert** per la Cobla-Orquestra «Marina».

A les 7: A la Sala d'Exposicions de la Caixa Laietana, **Inauguració de l'Exposició-Homenatge a Joan Colom i Agustí**, organitzada per l'I'm. Ajuntament d'Arenys de Mar, amb l'aportació de quadres del Museu d'Art Modern de l'Ajuntament de Barcelona i de diversos col·leccionistes particulars. Presentació del Catàleg de l'Exposició-Homenatge, editat amb el Patrocini de la Conselleria de Cultura de la Generalitat de Catalunya i amb text d'Enric Jardí.

Gran Festa a la Riera, amb l'actuació dels **Diablers de Vilafranca**, el **Grup de Cercaviles i Animació «El Drac»**, **Grup de Cercaviles La Fira Fantàstica** i el **Gran Drac de Sant Pere de Ribes**. Les Cercaviles, partiran de

diversos barris d'Arenys, per a confluïr tots a la Riera on evolucionaran sota el foc de «volcans» i «carretilles» plenes de vistositat i de soroll. Les dues parelles de Gegants arenyenques menaran les comitives i la festa final.

A les 8: Al Casalet, Repartiment de Premis del **I Concurs fotogràfic Agrupafoto 24/25**.

A l'Església Parroquial, **Missa en su-**

**fragi dels arenyencs difunts**, cantada pels amics del cant gregorià «Schola Cantorum Psalite Domino».

A les 10 de la nit: A l'Envelat, **Ball** per la Orquestra «Plateria».

A les 11: **Sardanes** a la Plaça Flos i Calcat, organitzades per la Societat Cultural Gran Casino, amb l'actuació de la Cobla «Costa Daurada».

## DIA 11

A les 8 del matí: Segellament de teles en el Saló-Cafè de la Societat Cultural Gran Casino, amb el que s'iniciarà l'**XI.è Concurs de Pintura ràpida «Vila d'Arenys de Mar»**, organitzat per aquesta Societat i patrocinat per l'I'm. Ajuntament d'Arenys de Mar.

Tarda, a les 2: Lliurament dels treballs efectuats.

a les 7: Veredicte del Jurat i repartiment de Premis.

a les 8: Inauguració de l'Exposició **XI.è Concurs de Pintura ràpida «Vila d'Arenys de Mar»**, que restarà oberta al públic fins el dia 25 de juliol.

A les 10,30: Al Saló-Cafè de la Societat Coral L'Esperança, **Simultània d'escacs**, a càrrec de Martí Bas.

A les 11: Al Casal Parroquial, **Torneig de Tennis de Taula «Open»**.

A les 1,30: Entrega de les Copes.

A les 7 de la tarda: A l'Envelat, **Festival Polonès de Ballet**, a càrrec de la

**Szkola Baletowa de Gdansk, (Polònia)**, invitats per l'Ajuntament d'Arenys de Mar, Conselleria de Turisme. Dirigeixen el Grup de Ballet Clàssic i Folklòric la Sra. Bàrbara Kanold i el Sr. Bronislaw Pradzynsky.

Patrocina l'Ajuntament d'Arenys de Mar i col·labora el Departament de Cultura i Mitjans de Comunicació de la Generalitat de Catalunya.

Els dies de la Festa Major hi haurà Espectacle de Circ, a la tarda i a la nit, en el Circ instal·lat a la Riera del Pare Fita.

PROGRAMACIÓ ESPECIAL DE  
RÀDIO MUNICIPAL D'ARENYS  
DURANT ELS DIES DE LA  
FESTA MAJOR

DIJOUS, dia 8.—De 8 del vespre a 12 de la nit.

DIVENDRES, dia 9.—De 10 a 1 del matí.  
De 7 a 10 de la nit.

DISSABTE, dia 10.—De 10 a 2 del migdia.  
De 5 a 9 del vespre.

DIUMENGE, dia 11.—De 10 a 1 del matí.

# L'ACTIVITAT ECONÒMICA A ARENYS DE MAR

Arenys de Mar és una vila que té una activitat econòmica força diversificada, amb una població activa d'unes 3.715 persones que treballen a gairebé totes les branques productives (principalment l'agricultura i la pesca, l'alimentació, el tèxtil, la construcció, el comerç, els transports i altres serveis públics). L'agricultura i la pesca constitueixen un sector productiu de gran tradició basada en l'existència del Port pesquer i en una producció agrícola d'alta rendibilitat. Podem qualificar també Arenys com un eminent centre comercial i de serveis públics i professionals, donada la importància que hi té la segona residència i el turisme, i el paper que exerceix com a cap de Partit Judicial. L'activitat industrial, en canvi, té un to més menor malgrat que a la indústria hi treballen unes 1.750 persones i que hi ha a Arenys empreses sòlidament organitzades i de reconegut prestigi.

## ELS RECURSOS HUMANS

Des del 1940 la població arenyenca ha experimentat un creixement continuat però no molt intens, amb una certa acceleració a partir del 1960 i un més

fort augment al llarg del 1970 al 1975. Des del 1975 ençà la població comença a minvar i resta estacionària al voltant dels deu mil habitants.

QUADRE 1  
CREIXEMENT DE LA POBLACIÓ

Anys	Habitants	Percentatge de creixement anual acumulatiu	
		Període	Arenys de Mar
1940	5.475	1940-1950	1'7 %
1950	6.477	1950-1960	0,3 %
1960	6.665	1960-1970	2'2 %
1970	8.325	1970-1975	4'1 %
1975	10.199	1975-1981	-0'2 %
1981	10.087		

FONT: Consorci d'Informació i Documentació de Catalunya.

QUADRE 2  
ESTRUCTURA DE LA POBLACIÓ PER EDATS

Edats	1970	1975	1980 *
De 0 a 14 anys	25'5 %	23'9 %	22'1 %
De 15 a 64 anys	64'5 %	62'9 %	60'4 %
Més de 65 anys	10'0 %	13'2 %	17'5 %
	100'0	100'0	100'0

\* Estimació.

FONT: Consorci d'Informació i Documentació de Catalunya.

Es fa difícil trobar una explicació plenament satisfactòria a la pregunta per què no creix la població d'Arenys. Aquest és un fenomen capdal pel nostre futur i molt preocupant si atenem, a més, al fet que l'estructura d'edats de la població manifesta una tendència força intensa a l'envelliment.

És probable que l'estancament de la població estigui en relació amb la manca d'una estructura industrial forta, que ha sofert intensament la crisi econòmica, i amb la saturació relativa de les activitats dels serveis comercials i personals, concentrades en una superfície molt reduïda del terme municipal.

## L'AGRICULTURA

L'agricultura existent a Arenys de Mar és bàsicament de regadiu. La superfície conreada pot estimar-se en 131 Ha. (un 20'5% del terme municipal que té uns 6'45 Km.<sup>2</sup>), de les quals unes 90 Ha. són de regadiu. Els cultius bàsics són l'horta, el maduixot i la flor, amb altes productivitats que fan rendible l'explotació de la terra. Unes 175 persones treballen la terra, és a dir un 4'7% del total de persones que tenen feina a Arenys de Mar.

## QUADRE 3

APROXIMACIÓ A LA SUPERFÍCIE CONREADA (En Ha.)  
Any 1980

	Flor	Horta	Maduixot	Altres	Total	% conreat sobre superfície municipal
Arenys de Mar	1	90	5	35	131	20'5
Arenys de Munt	1	90	25	185	301	14'7
Canet de Mar	1	3	25	79	108	17'4
TOTAL MARESME	338	3.190	308	1.000	4.836	12'3

FONT: Generalitat de Catalunya. Conselleria d'Agricultura.

La progressiva ocupació de la terra per a habitatges i per a activitats de serveis fa que s'hagin reduït en els darrers anys, els terrenys dedicats a l'agricultura. Caldrà preservar, però, d'ara en endavant, tant com sigui possible el sòl agrícola, a fi d'evitar la reducció d'aquesta activitat i alhora capitalitzar intensament els conreus per a convertir, encara més, l'agricultura d'Arenys en una agricultura d'alta qualificació i d'alta especialització.

## LA PESCA

Les possibilitats d'abric per a la flota han fet que floreixi a Arenys de Mar l'activitat pesquera mentre que a la resta dels municipis costaners del Maresme ha desaparegut pràcticament. En l'actualitat el Port d'Arenys concentra el 100 per cent de l'activitat pes-

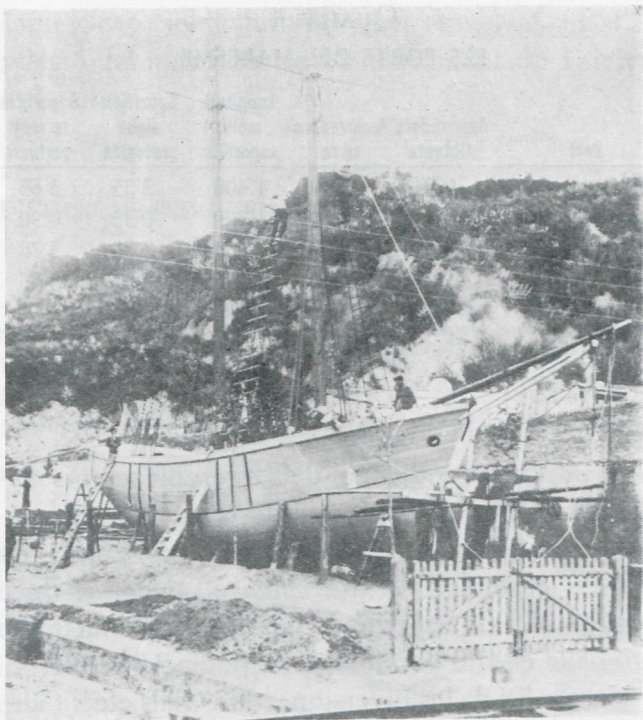


Foto J. Castells

L'any 1920, amb la varada del «CARLITOS» es clogué l'Arenys marítim de les nostres drassanes i els calafats...

...Avui, el port, amb el seu constant tràfec d'embarcacions, ens qualifica de nou com a població marinera.



Foto Ll. Monmany

quera moderna del Maresme i dona feina a gairebé 400 persones. La flota industrial és formada per uns 25 bous d'arrossegament i una dotzena d'embarcacions de pesca a l'encesa, a més de la flota artesana. Això, juntament amb la creació de drassanes i l'aparició de l'estiueig, lligat a les activitats nàutiques, fa que el port—una antiga aspiració del poble d'Arenys, que va entrar en funcionament l'any 1952—constitueixi un factor de primer ordre en l'evolució i configuració de l'estructura productiva actual.

Pel nostre port és d'una decisiva importància el futur pesquer del Maresme. Actualment, la costa del Maresme, com arreu del Mediterrani, està sotmesa a una intensa explotació, i acabada l'època de l'energia barata, les embarcacions més potents, fins ara les més rendibles, estan perdent ràpidament llurs avantatges comparatius, i amb això es tanca definitivament la cursa vers els augments de potència que comporta que una flota com la d'Arenys consumeixi gairebé 4 milions de litres de gas-oil anuals.

El reduït espai portuari i les limitades instal·lacions fan que el d'Arenys sigui un dels ports pesquers catalans que presenta un nivell més elevat de saturació. Les darreres inversions per valor d'uns 97 milions de pessetes han permès una ampliació de les instal·lacions portuàries auxiliars: llotja, magatzems i fàbrica de gel.

QUADRE 4  
ELS PORTS DEL MARESME

Port	Amarradors flotants	Amarradors terra	Longitud molls esportius	Superfície aigua protegida	Superfície terreny portuari
El Masnou	467	160	1.400	3'35	3'65
Premià	274	—	200	0'35	0'90
El Balís (Llavanes)	400	—	1.300	2'25	3'70
Arenys de Mar	350	400	2.000	12'05	8'35

FONT: *El Maresme: les claus de la seva contínua transformació*. Servei d'Estudis de Banca Catalana.

## LA INDÚSTRIA

La producció industrial dels diferents sectors manufacturers és relativament modesta en termes quantitius, destacant sobretot el gènere de punt i els brodats, les moles, les drassanes, els materials de la construcció i els licors. A la indústria manufacturera hi treballa el 47'3 per cent de la població activa.

Un anàlisi de les inversions industrials efectuades des del 1974 al 1978, palesa que les ampliacions de capacitat de les indústries existents han estat ben discretes en termes del valor de les inversions per unitat productiva i en quant a creació de nous llocs de treball. La inversió en noves indústries ha estat encara més migrada i aquí hi veiem una de les causes del poc creixement de la vila els darrers anys. Segons les xifres oficials, des del 1978 al 1980 no s'ha pre-



sentat cap sol·licitud de nova inversió ni d'ampliació, fet indicatiu de l'estancament de l'activitat industrial.

### QUADRE 5

#### INVERSIONS INDUSTRIALS A ARENYS DE MAR 1964-1978

	Noves indústries			Ampliacions		
	Nombre d'invers.	Llocs de treball creats	Inversió en milers de pessetes	Nombre d'invers.	Llocs de treball creats	Inversió en milers de pessetes
1964-1973	4	25	5.873	12	70	63.974
1974-1977	1	7	3.691	8	30	26.184
1978-1980	cap	0	0	cap	0	0

FONT: Cambra Oficial de Comerç, Indústria i Navegació de Barcelona.

L'existència d'un polígon industrial d'unes 10 Ha. d'extensió i la pròxima aprovació del Pla General d'Urbanisme permeten una base legal i una mínima infraestructura per a la instal·lació de noves indústries. Serà decisiu encertar els sectors industrials de creixement futur i la tipologia d'empreses. Es tractaria de crear a Arenys, empreses de tamany medi intensives en tecnologies no contaminants, basades en mà d'obra altament qualificada i orientades a la producció de mercaderies d'alt valor afegit i a la prestació de serveis (comercials, financers, tècnics, jurí-dics, etc.). Per això, es fa imprescindible la creació d'una Escola de Formació Professional altament tèc-

nica que forneixi els coneixements adequats per a afrontar el món econòmic d'avui, fortament competitiu i canviant.

### L'ACTIVITAT CONSTRUCTORA

En el sector de la construcció hi treballen aproximadament unes 353 persones. La importància del sector de la construcció està en relació al fenomen de la segona residència. Hom calcula que l'any 1981 hi havia a Arenys de Mar uns 4.583 habitatges ocupats, dels quals 2.931 eren de primera residència i 1.652 de segona residència.

La crisi econòmica ha incidit sobre el grau d'activitat del sector. Segons les llicències d'obres majors concedides per l'Ajuntament, l'any 1979 -darrera dada disponible- el nombre d'obres era encara creixent, però els metres quadrats edificats foren ja notòriament inferiors als construïts l'any 1978.

### QUADRE 6

#### LLICÈNCIES D'OBRES MAJORS

1975		1976		1977		1978		1979	
Nomb.	m <sup>2</sup>	Nomb.	m <sup>2</sup>	Nomb.	m <sup>2</sup>	Nomb.	m <sup>2</sup>	Nomb.	m <sup>2</sup>
25	14.261	19	12.410	36	53.440	22	62.578	38	48.267

FONT: *El Maresme: les claus de la seva contínua transformació*. Servei d'Estudis de Banca Catalana



Foto Arxiu J. Arnau

La Riera, a primers de segle

COM SERÀ, L'ANY 2000?



Foto Ll. Monmany

La Riera, avui

## LES ACTIVITATS TERCIÀRIES

Aquestes activitats tenen a Arenys un pes notori com ho palesa el fet que un 37'5 per cent del total de la població activa –és a dir, unes 1.400 persones– treballen oferint serveis. Aproximadament unes 338 persones estan ocupades en el comerç al detall; unes 238 ofereixen serveis personals i professionals; 188 tenen feina en bancs, caixes d'estalvi i companyies d'assegurances; 150 a la sanitat i educació; 88 a l'hoteleria i restaurants, etc.

Les activitats de serveis es nodreixen de la capacitat econòmica de la població arenyenca pròpiament dita i sobretot de la població de segona residència en habitatge unifamiliar i d'apartament, arenyencs de fet, ja que per a molts d'ells la residència a la nostra vila tendeix a convertir-se en permanent. Hom estima en unes 4.000 les persones que gairebé els caps de setmana de tot l'any venen a residir a Arenys, xifra que a l'estiu es duplica i a la qual cal sumar les persones que ocupen places en hoteleria (10 establiments amb un nombre total de 704 llits el 1980) i camping (3 campings amb capacitat per a 1.550 persones el 1980).

## EL FUTUR ECONÒMIC

La principal, i més positiva característica de l'economia d'Arenys de Mar ha estat la seva flexibilitat i, per tant adaptabilitat, a les exigències de l'entorn econòmic i social. El nostre esdevenidor econòmic depèn precisament de la consolidació, amb petites correccions, d'aquest mateix model de creixement econòmic que ha permès, al llarg dels anys posteriors a la dècada dels cinquanta, posar gradualment l'accent de l'agricultura a la indústria, i de la indústria als serveis, sense caure en el parany de voler fer una vila clarament decantada a una exclusiva i predominant activitat productiva. El fet que Arenys no sigui avui un poble abocat plenament al turisme, ni sigui eminentment industrial ni bàsicament agrícola, o que viu només de la pesca, sinó que és clarament una vila en la qual l'activitat econòmica està força diversificada és, precisament, el que ens ha permès afrontar millor que altres pobles de la nostra comarca les crisis i fluctuacions de l'economia, i ens permetrà, probablement, guanyar el futur.

Fóra bo que, en els pròxims anys, fóssim capaços

de conservar gairebé el mateix nivell actual de sòl agrícola, però amb una transformació de les produccions cap a una major qualitat i intensitat. Quant a la indústria hauríem de poder mantenir les realitats consolidades de les nostres produccions actuals, tot procedint a una reconversió d'alguns sectors que han quedat obsolets per l'avenç tècnic, per la competència internacional o bé pels canvis experimentats en les preferències dels consumidors. La recuperació de la indústria requeriria combinar els recursos naturals (agricultura i pesca) i humans, amb les tradicions manufactureres (gènere de punt, tèxtil, drassanes, moles, licors, etc.), constituint unitats productives de tamany medi, no contaminants, relativament capitalitzades i tecnificades. Serà decisiu pel nostre futur

econòmic el foment i sosteniment de vocacions empresarials avui esmortuïdes o inexistents. Finalment, els serveis que funcionen en l'actualitat hauran d'orientar la seva rendibilitat futura atenent el seu caràcter de serveis complementaris del procés agrícola o industrial; o de serveis lligats a un creixement residencial de qualitat, al turisme i al lleure.

En definitiva, el nostre futur passa per saber enfortir les condicions actuals de medi ambient, de serveis comercials, culturals i del lleure, que fan, que les persones es trobin bé a Arenys de Mar i hi vulguin viure, i també per afermar una adequada xarxa de serveis que faci que les empreses trobin còmode instal·lar-s'hi.

MIQUEL RUBIOLA



